



Prospectws

Ysgol Pendalar

2023-24



Cadeirydd y Llywodraethwyr
Mrs Ellen Thirsk

Pennaeth

Miss Bethan Morris-Jones

Dirprwy Bennaeth

Mr Deiniol Harries

Pennaeth Cynorthwyol

Mrs Vicky Jones

Cyfeiriad yr Ysgol:

Ysgol Pendalar

Ffordd Bethel

CAERNARFON

Gwynedd

LL55 1DU

Rhif Ffon:

(01286) 672141

E-Bost:

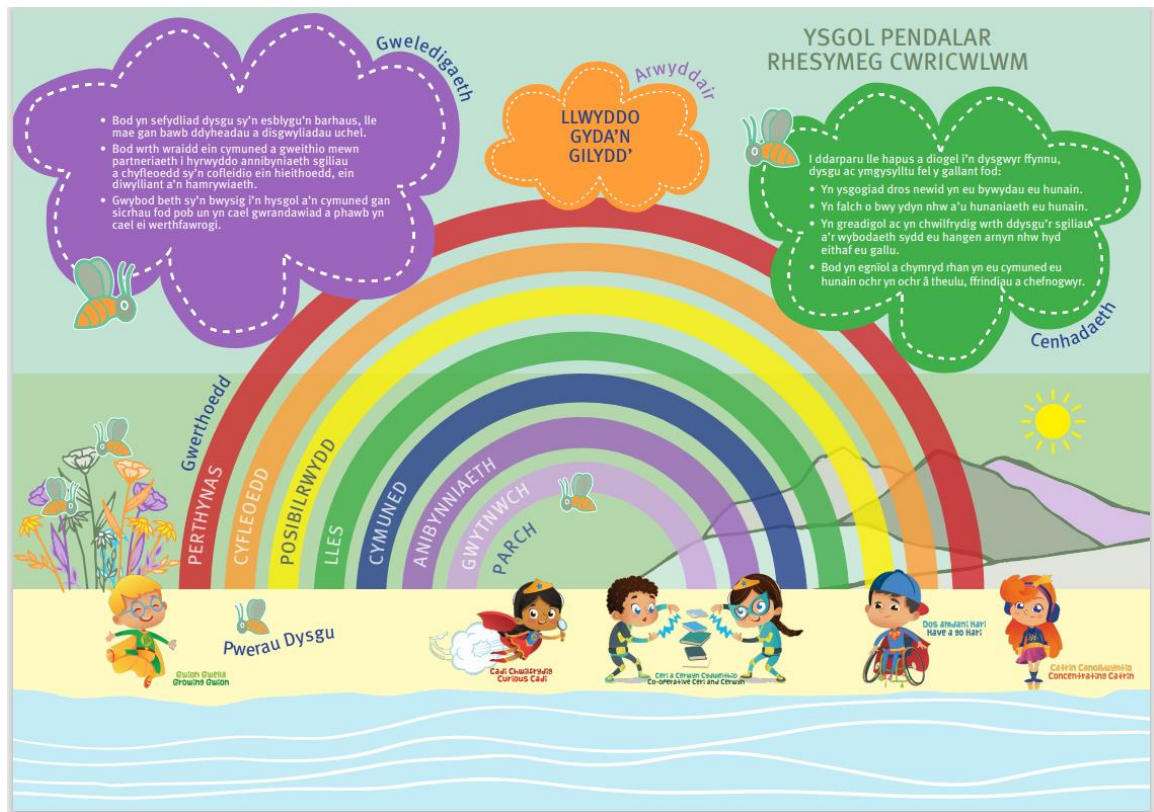
Bethan.morrisjones@pendalar.ysgoliongwynedd.cymru

Gwefan:

www.ysgolpendalar.org

Twitter:

@YPendalar



Croeso i Ysgol Pendalar

Mae Ysgol Pendalar yn ysgol ddyddiol arbennig, ar gyfer disgyblion rhwng 3 ac 19 mlwydd oed yng Ngwynedd.

Mae dyheuadau'r bobl ifanc a'r plant yn ganolog i'n cyfeiriad; ein braint yw cyd-weithio gyda nhw a'u teuluoedd i roi'r hyder a'r ddawn i bob disgybl ddisgleirio.

'Rydym yn cynllunio addysg eang ac yn ymdrechu at y safon uchaf. A gyda chymorth partneriaethau proffesiynol eraill, a gwaith ymchwil cyfredol yn y maes ADY, 'rydym yn darparu'n holistaidd ar gyfer ein disgyblion. Gan roi'r pwyslais ar gyfeiriad galwedigaethol ac annibyniaeth, mae'n darpariaeth yn cynnig siwrne unigol i bob disgybl wireddu ei ddyheuadau i'r dyfodol.

Mae'n hysgol yn sefydliad cyfeillgar a chartrefol ble mae'n plant a'n pobl ifanc yn hapus ac yn ffynnu. Rhoddir pwyslais ar lesiant, ac mae'r gofal a'r balchder lleol dros lwyddiannau'r disgyblion yn llesol i enaid ein cymunedau hefyd.

Yn galon i'n ysgol, mae'n Cymreictod. Mae byw a gweithio mewn cymuned naturiol Gymreig yn bwysig i ni. Ein cyfrifoldeb yw datblygu sgiliau cyfathrebu a dwy-ieithrwydd ein plant a'n pobl ifanc fel bod ganddynt lais, a'r sgiliau i gyfrannu'n llawn i'w cymdeithas.

'Rydym yn falch o'n partneriaeth a'n cefnogaeth i'n gilydd. Mae gennym weithlu medrus ac ymroddgar sy'n mwynhau trafodaethau proffesiynol a rhannu arfer dda. Yn chwilfrydig wrth dynnu'r gorau allan o bob disgybl ar eu taith drwy'r ysgol, yr ydym yn parhau i ddatblygu ein harbenigeddau proffesiynol, a thynnu'r gorau allan o'n ysgol.

Staff

Athrawon:

Mrs Wendi Evans
Mrs Emma Van Weert
Mrs Iola Jones
Miss Ceri Griffith
Mrs Vicky Jones
Mr John Hughes
Miss Lora Thomas
Miss Mared Davies

Ms Carys Griffiths
Miss Heddu Gwynedd
Miss Manon Vaughan Jones
Miss Lea Pugh
Mrs Lyndsey Pleming
Mrs Lois Shaw-Evans
Miss Lois Hughes

Arbenigwyr Dysgu Cadarnhaol:

Miss Leusa Parry

Cymhorthyddion:

Mrs Sharon Jones (HLTA)
Mrs Iona Parry
Miss Cim Thomas
Miss Sian Rees Roberts (0.6)
Mrs Julie Bryan
Miss Cara Hughes
Miss Sara Lacey
Roxanne Aston
Lily Rooney
Alwen Williams
Ceri Lewis
Ffion Roberts
Efa Evans
Simon Swindale
Cara Dewhurst
Meryl Slater
Chantelle Jones
Thomas Roberts

Mrs Alwen Williams (HLTA)
Mrs Alison Binfield (0.4)
Miss Sara L Parry
Mr Eilir Jones
Miss Gwyneth Bellis-Jones
Miss Moli Humphreys
Miss Amy Jones
Jennifer Williams
Donna Turner
Mitchell Pepper
Tracey Thomas-Eynon
Margaret Morgan
Sheila Williams
Sian Hughes
Lowri Owen
Chrissie Edwards
Karon Hughes

Miss Sian Taylor
Mrs Susan E Taylor
Mr Gruff Sion
Mrs Emma Jones
Mr Joni Sadler
Mrs Ffion Haf Hughes
Emma Hughes
Jade Roberts
Sophie Beales
Jen Evans
Sion Davies
Ceri Whitten
Beti Pierce
Natalie Morris
Huw Larson
Gwawr Owen
Ffion Williams

Rheolwr Busnes

Sophie Eames

Derbynydd

Sarah Jones

Gofalwr yr Ysgol:

Llywodraethwyr

Mrs Ellen Thirsk (Cadeirydd)
Miss Bethan Morris-Jones
Dr Helen Roberts
Mr Tudur Owen
Mrs Alwen Williams

Sian Mathias (Is-Gadeirydd)
Mr Deiniol Harries
Mr Richard Morris
Mrs Carol Davies-Owen
Mrs Sian Mathias

Diogelu

Miss Bethan Morris-Jones, Mr Deiniol Harries, Mrs Vicky Jones, Dr Helen Roberts, Llywodraethwr

Oriau'r Ysgol

Drysau yn agor - 8:45
Cofrestr Bore - 9:00 – 9:20
Sesiwn y bore - 8:45 – 11:45 **Cyfnod Sylfaen**

Sesiwn y bore	-	8:45 – 12:00 CA2 – CA5
Sesiwn y prynhawn	-	13:10 – 15:00 Cyfnod Sylfaen
Sesiwn y prynhawn	-	13:00 – 15:00 CA2 – CA5

Tymhorau'r Ysgol:

Hydref 2023	1 Medi 2023 - 22 Rhagfyr 2023
Gwanwyn 2024	8 Ionawr 2024 - 22 Mawrth 2024
Haf 2024	8 Ebrill 2024 - 19 Gorffennaf 2024

Bydd disgyblion yn dychwelyd i'r ysgol ddydd Llun 4ydd Medi, 2023.

Gwyliau'r Ysgol:

30 Hydref - 3 Tachwedd 2023 (Hanner Tymor)
 25 Rhagfyr 2023 - 5 Ionawr 2024 (Gwyliau'r Nadolig)
 12 - 16 Chwefror 2024 (Hanner Tymor)
 25 Mawrth - 5 Ebrill 2024 (Gwyliau'r Pasg)
 6 Mai 2024 (Calan Mai)
 27 - 31 Mai 2024 (Hanner Tymor)
 22 Gorffennaf - 30 Awst 2024 (Gwyliau'r Haf)

Ein Haddysgeg – Beth a Sut:

Mae cwricwlwm yn golygu'r holl ddysgu, profiadau ac asesu y bydd dysgwyr yn eu cael yn ystod eu cyfnod yn yr ysgol, er mwyn cyflawni'r Pedwar Diben. Mae'n ganolog i'n hysgol, a dyma'r hyn a wnawn er mwyn gwireddu ein gweledigaeth ar gyfer addysgu a dysgu yn Ysgol Pendalar.

Rydym yn cynnig cwricwlwm unigol pwrpasol sy'n seiliedig ar yr hyn sy'n bwysig i'n dysgwyr ac ar eu cyfer. Caiff ein cwricwlwm ei ddatblygu a'i gyflwyno yn seiliedig ar y canlyniadau a'r dyheadau a nodir gan ein dysgwyr mewn partneriaeth â theuluoedd a gweithwyr proffesiynol yn eu Cynllun Datblygu Unigol. Rydym yn canolbwyntio ar dargedau addysgol penodol ar gyfer pob dysgwr a bydd y rhain yn eu cefnogi er mwyn iddynt gyflawni eu dyheadau.

Ein nod yw datblygu gwahoddiad cyffrous, arbrofol a difyr i ddysgu a fydd yn galluogi ein dysgwyr i archwilio, bod yn chwilfrydig, datblygu sgiliau a dod yn ddinasyddion cyfrannol yn eu cymuned eu hunain. Bydd hyn yn seiliedig ar fodel rhyngddisgyblaethol cyfannol sy'n defnyddio cyfres o 'Themâu' a fydd yn datblygu ehangder a dyfnder y dysgu, yn ogystal â sicrhau bod elfennau statudol y cwricwlwm yn cael eu haddysgu.

Mae hyn yn cynnwys:

- Defnyddio cysyniadau eang 'Pobl', 'Lleoedd' a 'Lles'.
- Adeiladu ar y cysyniadau allweddol perthnasol yn y Datganiadau 'Beth sy'n Bwysig'.
- Sgiliau addysgu sy'n cael eu hamlinellu yn y fframweithiau trawsgwricwlaidd.
- Sicrhau bod sylw yn cael ei roi i'r elfennau gorfodol a'r themâu trawsbynciol.

Cafodd yr ymagwedd thematig ei datblygu gan athrawon, yn seiliedig ar yr hyn y maent yn gwybod sy'n berthnasol, yr hyn sy'n gweithio, a'r hyn sy'n ysbrydoli ein dysgwyr i barhau i ymgysylltu â'u dysgu. Mae'n seiliedig ar yr hyn y gwyddom sy'n bwysig i'n dysgwyr o ran cymuned leol, pobl bwysig, yn ogystal â chadw ffofws cadarn ar les cymuned ein hysgol.

Beth rydym ni'n ei ddysgu

Yn Ysgol Pendalar, mae ein cwricwlwm yn canolbwyntio ar y sgiliau gweithredol y bydd eu hangen ar ein dysgwyr er mwyn gallu byw mor annibynnol â phosibl mewn cymdeithas ddwyieithog. Mae ein proses o gynllunio'r cwricwlwm yn sicrhau ein bod yn ymdrin â'r canllawiau statudol a gorfodol fel y'u nodir yn y Cwricwlwm i Gymru.

Fel ysgol Cyfathrebu-gyfeillgar, mae ein haddysgu a'n dysgu yn canolbwyntio ar ddatblygu anghenion cyfathrebu unigol pob plentyn. Rydym yn cynnig cymorth arbenigol wrth ddatblygu cyfathrebu trwy Gyfathrebu Estynedig Amgen/Alternative Augmented Communication (AAC) ac mae gennym athrawon arbenigol er mwyn galluogi hyn. Rydym yn cynnig darpariaeth arbenigol ar gyfer y rhai sydd â nam ar eu golwg. Rydym yn cynnig cwricwlwm aml-lefel, sy'n cynnwys cwricwlwm synhwraidd, lled-ffurfiol a ffurfiol yn y Gymraeg a'r Saesneg. Rhoddwn ffocws cadarn ar les ar draws yr ysgol, a byddwn yn cynnig profiadau a chefnogaeth sy'n hyrwyddo hyn.

Sgiliau Trawsgwricwlaidd

Ategir ein cwricwlwm gan y sgiliau trawsgwricwlaidd, Llythrennedd, Rhifedd a Chymhwysedd Digidol.

Mae'r Fframwaith Llythrennedd yn ein cefnogi i ddatblygu sgiliau gwranddo, siarad, darllen ac ysgrifennu.

Mae'r fframwaith Rhifedd yn ein cefnogi i ddatblygu sgiliau defnyddio rhif, cymhwysio rhif mewn bywyd bob dydd, a sgiliau datrys problemau.

Mae'r fframwaith Cymhwysedd Digidol yn ein cefnogi i ddatblygu sgiliau technolegol y gellir eu defnyddio'n ddiogel mewn bywyd bob dydd.

Sgiliau Cyfannol

Rydym hefyd yn sicrhau bod addysgu a dysgu yn datblygu sgiliau cyfannol Cynllunio a Threfnu, Creadigrwydd ac Arloesi, Meddwl yn Feirniadol a Datrys Problemau, ac Effeithiolrwydd Personol. Mae'r rhain yn fedrau allweddol i gefnogi dilyn y Pedwar Diben.

Themâu Trawsgwricwlaidd

Mae ein cynllunio a'n darpariaeth yn ystyried elfennau perthnasol y themâu trawsgwricwlaidd:

- Cyd-destun lleol, cenedlaethol a rhyngwladol
- Hawliau Dynol ac Amrywiaeth
- Addysg cydberthynas a rhywioldeb
- Crefydd, Gwerthoedd a Moeseg
- Addysg gyrfaoedd a phrofiadau sy'n gysylltiedig â byd Gwaith

Cyd-destun lleol a chenedlaethol

Yn Ysgol Pendalar rydym yn darparu cyfleoedd i'n dysgwyr fod yn bresennol yn eu cymuned leol ac yn sicrhau eu bod yn ddinasyddion cyfranogol sy'n cymryd rhan mewn materion a phrosiectau lleol ac yn ymwneud â nhw. Rydym yn ysgol cyfrwng Cymraeg sy'n dathlu pam ein bod yn falch o fod yn Gymry, beth mae hynny'n ei olygu, yn lleol ac yn genedlaethol, ac yn cynllunio ar gyfer beth a sut rydym yn ymwneud â dysgu am Gymru a bod yn Gymro/Gymraes.

Hawliau Dynol ac Amrywiaeth

Yn dilyn gwaith gyda Richard Reisser a *The World of Inclusion*, mae ein cwricwlwm yn hybu dealltwriaeth o hawliau plant (CCUHP), yn ogystal â hawliau pobl ifanc anabl (CCUHPA). Mae hyn

wedi'i gynllunio yn rhan o'n cwricwlwm, ac mae ein Cyngor Ysgol yn sicrhau bod lleisiau pob un o'n disgyblion yn cael eu clywed.

Perthynas a Rhywioldeb

Yn Ysgol Pendalar, rydym yn gweithio'n agos gyda'r Tîm Nyrsio o *Derwen* er mwyn darparu addysg ar berthnasoedd a rhywioldeb, a hynny ar lefelau ac amseroedd priodol sy'n berthnasol i'n dysgwyr. Rydym hefyd yn defnyddio rhaglen *Jiwsy* yn yr ysgol i ddysgu plant am ryw a pherthnasoedd. Rydym yn cadw at 8 egwyddor ACRh ac yn sicrhau bod addysg yn briodol i oedran ac yn ystyried anghenion ein dysgwyr.

Crefydd, Gwerthoedd a Moeseg

Mae'r cwricwlwm ar gyfer Crefydd, Gwerthoedd a Moeseg wedi'i ymgorffori yn ein model rhyngddisgyblaethol o addysgu a dysgu. Rydym yn darparu cyfleoedd ar gyfer dysgu a phrofiadau trwy wasanaethau, gwaith thematig a gweithio oddi mewn i'n cymuned leol.

Gyrfaoedd a phrofiadau cysylltiedig â Gwaith

Rydym yn gweithio'n agos gyda Gyrfa Cymru, Byd Gwaith, colegau lleol a darparwyr oedolion er mwyn sicrhau bod gyrfaoedd a phrofiadau cysylltiedig â gwaith yn cael eu hymgorffori yn ein cynllunio a'n darpariaeth er mwyn rhoi'r canlyniadau gorau posibl i'n dysgwyr ar gyfer bywyd fel oedolyn. Mae Elfennau Gwyllt hefyd yn cefnogi hyn.

Strwythur ein Hysgol

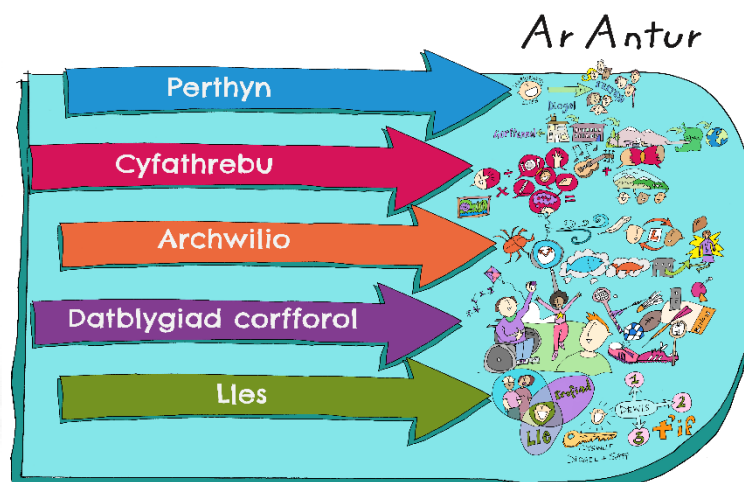
Ar gyfer ein cwricwlwm newydd, rhennir yr ysgol yn dri cyfnod. Ym mhen isaf yr ysgol mae'r cam 'Ar Antur', yn y canol, mae 'Ar Daith' ac ar ben uchaf yr ysgol mae'r cam 'Ar waith'. O fewn pob cam, mae yna bedwar dosbarth.

Ar Antur – Dosbarthiadau Pendalar Bach, Arfon, Gelert, Llŷn, Paris

Mae addysgu a dysgu yn ystod y cam 'Ar Antur' yn ymwneud â datblygu chwilfrydedd ac archwilio'r byd o gwmpas y plant. Anelwn at feithrin ymdeimlad o berthyn a lles yn ein disgyblion, a darparwn gyfleoedd ar gyfer datblygiad corfforol. Rydym yn darparu amgylchedd effeithiol ochr yn ochr â phrofiadau difyr trwy chwarae, bod yn yr awyr agored, a darparu dysgu dilys a phwrpasol. Rydym yn dechrau datblygu meddylfryd twf, ac yn dechrau eu cynnwys wrth gynllunio eu dysgu. Gan fod gan lawer o'n plant anawsterau cyfathrebu, rhoddwn ffocws cryf ar gyfathrebu trwy gydol ein holl ddysgu. Mae hyn yn fwy penodol ac arbenigol o ran ei gynllunio a'i gyflwyniad yn achos pob plentyn, ac mae'n cynnwys addysgu sgiliau penodol yn fanwl gywir.

Y Pum Llwybr Datblygiadol ar gyfer ein disgyblion ieuengach

Mae ein cwricwlwm cynradd yn seiliedig ar bum llwybr datblygiadol allweddol fel y disgrifir yn adran 'Galluogi Dysgu' Cwricwlwm i Gymru. Maent yn blentyn-ganolog ac yn rhyngddibynnol, gyda gwerth cyfartal i bob un wrth gefnogi datblygiad a chynnydd cyffredinol. Rydym yn mabwysiadu ymagwedd gyfannol at addysgu a dysgu er mwyn sicrhau bod ein dysgwyr yn cael cyfleoedd i ddatblygu sgiliau o fewn ac ar draws y llwybrau.

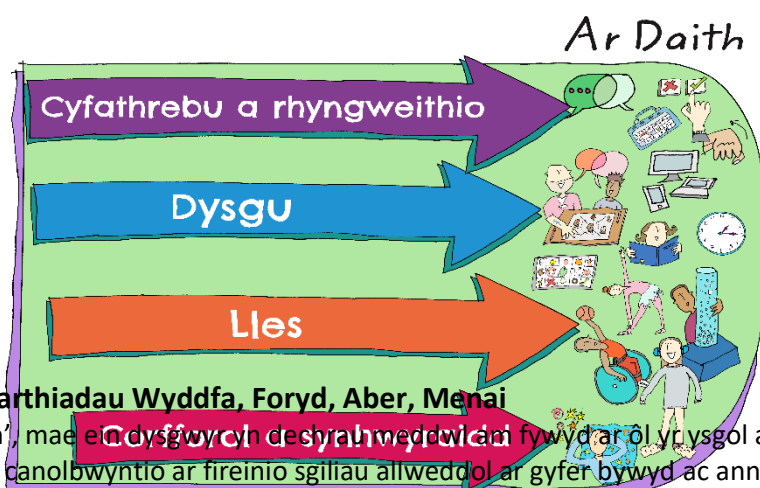


Ar Daith – Dosbarthiadau Segontiw, Padarn, Cadnant, Dinorwig

Yn ystod y cam 'Ar Daith', bydd dysgwyr yn cymryd rhan mewn cyd-destunau dilys ar gyfer dysgu sy'n parhau i adeiladu ar y sgiliau cyfathrebu, y sgiliau cymdeithasol a'r ddealltwriaeth o'r byd o'u cwmpas. Rydym yn annog dysgwyr i ddatrys problemau yng nghyd-destun bywyd go iawn, i gydweithio â chyfoedion yn ogystal ag asiantaethau allanol, ac i ddod yn bartneriaid yn eu dysgu eu hunain. Rydym yn adeiladu ar y meddylfryd twf, ac yn annog plant i fod yn bartneriaid yn eu dysgu eu hunain. Dechreuwn feithrin eu dyheadau ar gyfer bywyd, a rhown brofiadau ac anturiaethau iddynt a fydd yn eu hysbrydoli. Rydym yn adeiladu ar y sgiliau cyfathrebu a chymdeithasol er mwyn meithrin gwydnwch emosiynol ac yn canolbwyntio ar y sgiliau gweithredol sydd eu hangen er mwyn symud tuag at annibyniaeth.

Yn canolbwyntio ar y deilliannau:

- Cyfathrebu a rhyngweithio
- Dysgu
- Lles
- Corfforol a Synhwyrdd

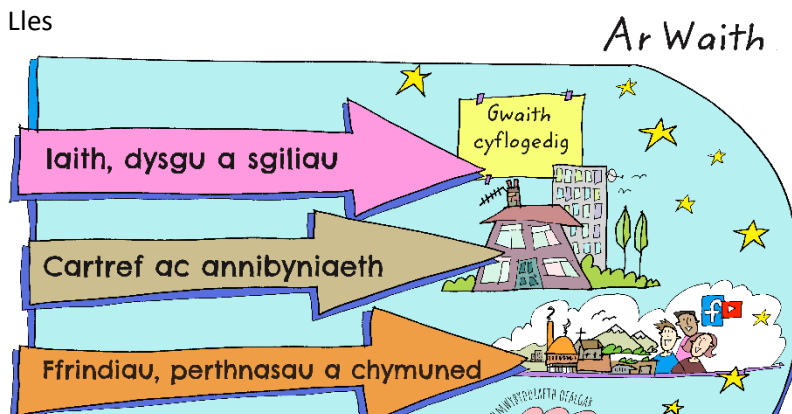


Ar Waith – Dosbarthiadau Wyddfa, Foryd, Aber, Menai

Yn y cam 'Ar Waith', mae ein dysgwyr yn dechrau meddwl am fywyd ar ôl yr ysgol ac yn cynllunio ar ei gyfer. Rydym yn canolbwyntio ar fireinio sgiliau allweddol ar gyfer bywyd ac annibyniaeth, ac ar y sgiliau y bydd eu hangen arnynt i symud i addysg bellach ac i waith yn y pen draw. Rydym yn cynnig achrediad yn Agored Cymru ac ASDAN ac mae profiad gwaith yn chwarae rhan fawr mewn datblygu cyfathrebu, sgiliau cymdeithasol a gwydnwch emosiynol a rheoleiddio.

Wrth i'n dysgwyr symud i Flwyddyn 9, byddwn yn dechrau'r broses o gynllunio pontio. Bydd pob dysgwr yn cwblhau Proffil Galwedigaethol ac mae hwn yn cael ei ddefnyddio a chaiff ei adeiladu arno er mwyn cefnogi meddwl am opsiynau ar gyfer y dyfodol o ran:

- Iaith, dysgu, datblygiad a sgiliau
- Byw'n annibynnol
- Cyfeillion a Pherthnasau a chynhwysiant cymunedol
- Iechyd a Lles



Wrth i'n dysgwyr symud tuag at fod yn oedolion, rydym yn canolbwyntio sgiliau ar y pedwar maes canlyniad. Mae'r rhain yn rhyngddibynnol ac yn helpu i symud dysgwyr tuag at gael gwaith cyflogedig a byw mor annibynnol â phosibl oddi mewn i'w cymuned o deulu a ffrindiau. Er mwyn ategu hyn, rydym yn darparu cyfleoedd i ddysgwyr ennill cymwysterau perthnasol a fydd yn cefnogi eu dyheadau ar gyfer y dyfodol wrth iddynt symud i fyd oedolion, addysg bellach, a gwaith. Mae'r rhain yn cynnwys:

- ASDAN - Transition challenge
- Agored Cymru

Asesu Cynnydd

Yn unol â Deddf Anghenion Dysgu Ychwanegol a'r Tribiwnlys Addysgol (2018), mae gan bob dysgwr Gynllun Datblygu Unigol, sy'n cofnodi deilliannau a thargedau'r dysgwr. Caiff y targedau hyn eu mapio i'r ddarpariaeth ystafell ddosbarth, ac mae cynnydd yn cael ei fonitro'n ofalus gan ddefnyddio ystod o strategaethau. Mae ein dysgwyr yn gwneud cynnydd mewn gwahanol ffyrdd ac ar wahanol adegau, felly mae'n bwysig, wrth inni gadw at yr Egwyddorion Cynnydd a nodir yn y Cwricwlwm i Gymru, ein bod yn mabwysiadu ffyrdd o sylwi, cofnodi a dathlu'r camau bach o gynnydd y mae ein dysgwyr yn eu cyflawni.

Asesu

Mae asesu yn broses barhaus, ac fe'i cynhelir yn ddyddiol ym mhob dosbarth. Rydym yn defnyddio strategaethau Asesu ar gyfer Dysgu gyda'n dysgwyr, yn ogystal ag arsylwi a myfyrio. Rydym yn defnyddio'r dull graddedig o asesu, cynllunio, gwneud, adolygu, er mwyn adeiladu ar gryfderau ein dysgwyr, mynd i'r afael â'u hanghenion er mwyn cefnogi dilyniant ein dysgwyr.

Gall dysgwyr ymuno â'r ysgol ar unrhyw adeg yn ystod eu haddysg. Rydym yn gweithio gyda Phanel Cymedroli ADY yr Awdurdod Lleol, lleoliadau blaenorol a theuluoedd i gasglu gwybodaeth ac asesiadau er mwyn sicrhau trosglwyddiad esmwyth i'n lleoliad.

Er mwyn asesu cynnydd yn erbyn targedau unigol, byddwn yn defnyddio ystod o ddulliau.

- Mae'r Asesiad o Sgiliau Iaith a Dysgu Sylfaenol Diwygiedig (*The Assessment of Basic Language and Learning Skills-Revised (ABLLS-R)*) yn system seiliedig ar sgiliau o asesu, cwricwlwm, a system olrhain a ddefnyddir i fynd i'r afael ag iaith sylfaenol a sgiliau gweithredol rhai o'n dysgwyr.
- Defnyddir *'Mapping & Assessing Personal Progress' (MAPP)* i hwyluso cynllunio ac asesu mewn perthynas â chanlyniadau a thargedau personol. Rydym yn defnyddio'r cerrig milltir ffurfiol a lled-ffurfiol i lywio'r gwaith o osod targedau a chynllunio. Rydym yn defnyddio'r fframwaith MAPP ar gyfer asesu i gofnodi cynnydd mewn Annibyniaeth, Rhuglder, Cynnal a Chyffredinolli sgiliau. Cofnodir yr asesiadau hyn gan ddefnyddio Tystiolaeth ar gyfer Dysgu (*Evidence for Learning*), sy'n golygu bod asesiadau a thystiolaeth yn cael eu casglu ar gyfer pob dysgwr yn erbyn eu nodau dysgu personol eu hunain. Cofnodir tystiolaeth o ddilyniant gan ddefnyddio *Evidence for Learning*.

- Offeryn cynllunio, asesu a monitro yw *Building Blocks* / Blociau Adeiladu a ddefnyddir gan athrawon i gynllunio ac asesu dysgwyr ar sgiliau cwricwlwm. Gellir ei ddefnyddio o Ar Drywydd Dysgu / *Routes for Learning*, drwy'r camau a,b,c ac ymlaen i'r camau cynnydd fel y gellir monitro cynnydd a'i gofnodi yn erbyn sgiliau cwricwlaidd.
- Defnyddir 'Active Support' i ddatblygu a chofnodi dilyniant mewn sgiliau annibyniaeth.

Adrodd ar Gynnydd

Rydym yn defnyddio *Seesaw*, sef plattform ar-lein i gyfathrebu a rhannu'r dysgu a'r profiadau y mae disgyblion yn eu cael bob dydd gyda rhieni a gofalwyr. Mae hyn yn ddull anffurfiol o sicrhau cyfathrebu da gyda theuluoedd am ddysgu eu plentyn, a hynny o ddydd i ddydd. Rydym yn cynnig nosweithiau rhieni tymhorol lle gwahoddir teuluoedd i weld y gwaith y mae eu plentyn wedi bod yn ei wneud, ac i sgwrsio am gynnydd gyda'r athro dosbarth/athrawes ddosbarth. Darparwn adroddiad diwedd blwyddyn ar gyfer pob plentyn sy'n disgrifio eu cryfderau, eu hanghenion a'r camau nesaf yn eu dysgu. Gwahoddir pob rhiant a gofalwyr i fod yn rhan o'r cyfarfod adolygu blynyddol ac i gael y wybodaeth ddiweddaraf am Gynllun Datblygiad Unigol eu plentyn.

Pethau Di-Siglo

Yr Iaith Gymraeg a dysgu dwyieithog

Sicrhawn fod Polisi Iaith Gymraeg Cyngor Gwynedd yn cael ei weithredu yn yr ysgol, yn ogystal â'r Siarter Iaith Gymraeg. Cymraeg yw prif iaith yr ysgol, er y rhoddir dewis i ddisgyblion sydd ag anawsterau cyfathrebu. Ein nod yw bod pob disgybl yn hyfedr yn y Gymraeg a'r Saesneg erbyn iddynt adael yr ysgol, lle bo hynny'n ymarferol bosibl.

Ymarfer sy'n Canolbwyntio ar yr Unigolyn

Mae ymarfer person-ganolog a llais y disgybl yn ganolog i bopeth a wnawn yn Ysgol Pendalar. Rydym yn cymryd amser i ddeall dyheadau ein disgyblion, yr hyn sy'n bwysig i'n holl ddysgwyr ac ar eu cyfer, i werthuso'r hyn sy'n gweithio a'r hyn nad yw'n gweithio, a hynny o wahanol safbwyntiau, a chreu newid cadarnhaol. Mae gan bob disgybl broffil un dudalen, a bydd ef/hi yn cymryd rhan yn ei adolygiad/hadolygiad blynyddol person-ganolog. Defnyddiwn gyfarfodydd cadarnhaol a chynhyrchiol i hwyluso ein cyfarfodydd Cyngor Ysgol, a defnyddiwn strategaethau wrth gynllunio dosbarth er mwyn sicrhau bod llais pob dysgwr yn cael ei glywed, a'u bod yn dysgu am y pethau sydd o ddiddordeb iddynt. Ar lefel strategol rydym yn defnyddio Gweithio Gyda'n Gilydd dros Newid er mwyn sicrhau bod llais pawb yn cael ei glywed a'u bod yn cyfrannu at ein Cynllun Datblygu Ysgol.

Gyrfaoedd a Phrofiadau Cysylltiedig â Gwaith

Dywed Cwricwlwm i Gymru "Dylai cwricwlwm ysgol alluogi dysgwyr i gael profiadau sy'n ymwneud â gwaith a gyrfaoedd, gan ddatblygu gwybodaeth am yr amrywiaeth o gyfleoedd sydd ar gael iddynt gydol eu hoes. Gall y dysgu hwn eu helpu i wneud penderfyniadau gwybodus am eu llwybrau gyrfa." Yn Ysgol Pendalar, rydym yn gweithio'n agos gyda *Gyrfa Cymru*, colegau, a chyrff proffesiynol eraill. Mae hyn yn sicrhau bod pob un o'n dysgwyr yn cael profiadau dysgu drwy weithio gyda phobl broffesiynol er mwyn deall y sgiliau a'r wybodaeth sydd eu hangen ar gyfer gyrfaoedd yn y dyfodol. Rydym yn gweithio i godi dyheadau disgyblion, teuluoedd ac eraill sy'n cefnogi'r plentyn neu berson ifanc, fel y gallant sicrhau'r dyfodol y maent yn ei ddymuno.

Byd Gwaith

Credwn y bydd pob un o'n dysgwyr yn gallu cyfrannu at fyd gwaith yn eu ffordd eu hunain wrth iddynt symud i fyd oedolion. Am y rheswm hwn, rydym yn dechrau archwilio a phrofi gweithgareddau sy'n gysylltiedig â gwaith gyda'n dysgwyr ieuengaf yr holl ffordd drwodd hyd at ein

disgyblion sydd yn yr oedran trosglwyddo. Rydym yn gweithio gyda *Byd Gwaith* a ariennir drwy Brifysgol Bangor, er mwyn datblygu sgiliau gwaith yn yr ysgol.

Iechyd a Lles

Mae iechyd a lles nid yn unig yn rhedeg drwy'r Cwricwlwm newydd i Gymru, ond hefyd drwy Ysgol Pendalar. Yn ddiweddar, rydym wedi ennill gwobr Llesiant am y gwaith a'r ymrwymiad sy'n cael ei fuddsoddi mewn lles disgyblion a staff. Rydym yn defnyddio'r Pum Ffordd at Les i hyrwyddo lles yn yr ysgol, ac mae ein dysgwyr yn mwynhau ystod o weithgareddau i sicrhau eu lles. Rydym hefyd yn rhan o brosiect 'ymwybyddiaeth ofalgar yn yr awyr agored' *Do-be-mindful*, sy'n cynnwys lles staff a disgyblion fel ei gilydd.

Chwaraeon a Gweithgareddau Awyr Agored

Mae'r ysgol yn cynnig amrywiaeth o weithgareddau i'r disgyblion ond efallai na fydd rhai yn berthnasol i'ch plentyn nes ei fod yn ddisgybl hŷn yn yr ysgol. Y gweithgareddau sydd ar gael yw:

- Gwersi Nofio (yn wythnosol ar hyd y flwyddyn)
- Cystadlaethau chwaraeon yn erbyn ysgolion eraill (pêl-droed, pêl-fasged, rygbi, boccia)
- Diogelwch Beic & Beics Antur
- Dysgu yn yr awyr agored
- Sesiynau Addysg Gorfforol wythnosol
- Dyddiau Awyr Agored gyda myfyrwyr y Brifysgol Bangor
- Sesiynau Ysgol Goedwig
- Wythnos gweithgareddau yng Ngwersyll yr Urdd, Glanllyn.

Os oes unrhyw reswm meddygol pam na all eich plentyn gymryd rhan mewn gwersi Addysg Gorfforol, gofynnir yn garedig i'r rhieni hysbysu'r ysgol yn ysgrifenedig.

Codi tâl am Weithgareddau

Mae gan bob plentyn hawl i addysg am ddim ac mae hyn hefyd yn berthnasol yn Ysgol Pendalar. Bydd rhai teithiau'n cael eu trefnu yn ystod oriau ysgol, a bydd ymweliadau wythnosol i'r gymuned sydd o fudd i'r disgyblion. Yn ôl y Ddeddf, er nad oes gan ysgol yr hawl i godi tâl am deithiau o'r fath, mae ganddi hawl i:

- ofyn am gyfraniad gwirfoddol tuag at gost trefnu taith o'r fath
- ofyn i asiant allanol drefnu'r daith

Gwisg Ysgol

Mae gan yr ysgol wisg ysgol swyddogol. Er nad yw'n orfodol i wisgo'r wisg rydym yn teimlo bod gwisg yn hyrwyddo balchder yn yr ysgol ac ymdeimlad o berthyn, ac oherwydd hyn rydym yn disgwyl i'n disgyblion wisgo'r wisg swyddogol. Mae bod mewn gwisg ysgol yn hyrwyddo ymddygiad cadarnhaol a bod yn aelod o dîm. Lliw gwisg ysgol yw crys polo melyn a chrys chwys glas, neu hwdi glas. Cewch archebu gwisg ysgol trwy'r staff gweinyddol yn y dderbynfa.

Absenoldebau

Mewn achlysur lle bydd eich plentyn yn sâl, neu'n methu â mynychu'r ysgol am resymau eraill, gwerthfawrogwn y canlynol gennyh os gwelwch yn dda:

- Nodi'r absenoldeb trwy
 - Galwad ffôn i'r ysgol
 - Neges i'r staff dosbarth trwy SeeSaw
- Ni ddylid anfon negeseuon llafar drwy'r gwasanaethwyr cludiant (hebryngwyr tacsi).
- Dylai rhieni sy'n bwriadu mynd ar wyliau teuluol yn ystod y tymor wneud cais ysgrifenedig i'r Pennaeth.

- Dylid trefnu apwyntiadau ysbyty, clinig neu ddeintydd tu allan i oriau'r ysgol, os yn bosibl. Pan nad yw'n bosibl, dylid gadael i'r ysgol wybod ymlaen llaw trwy'r nodyn arferol.

Pan fydd presenoldeb afreolaidd disgybl yn peri pryder, gofynnir am gefnogaeth y Swyddog Lles Addysg.

Bydd y Corff Llywodraethol yn hysbysu'r rhieni yn ysgrifenedig yn eu hadroddiad blynyddol o ganran y disgyblion sydd ag absenoldebau awdurdodedig ac anawdurdodedig hy gydag esboniad ysgrifenedig o absenoldebau neu hebddo.

Mynd ar wyliau yn ystod Tymor Ysgol

Mae mynd â phlant ar wyliau yn ystod tymor ysgol yn gallu arwain at amryw o broblemau megis:

- addysg eich plentyn yn dioddef
- colli gwersi a gweithgareddau allgyrsiol
- colli cysondeb gwaith

Presenoldeb

- Presenoldeb Ysgol Medi 2022 – 2023 – 88.44%
- Targed yr ysgol yw **92%**

Mae'r ysgol yn monitro presenoldeb gyda'r Swyddog Lles Addysg.

Mae'r ysgol yn dal i ddelio gyda effaith y pandemig ar bresenoldeb. Mae rhai disgyblion yn parhau yn rhy fregus i fynychu'r ysgol ac mae Addasiadau Rhesymol mewn lle trwy'r CDU mewn cytundeb gyda'r Awdurdod Lleol. Mae'r ysgol yn cyd-weithio gyda'r teuluoedd ac asiantaethau cefnogi er mwyn cefnogi'r unigolion i ddychwelyd i'r ysgol o dan yr amgylchiadau mwyaf priodol i'w cynnal.

Cinio Ysgol

Mae'r ysgol yn darparu cinio poeth yn ddyddiol. Mae Llywodraeth Cymru yn ariannu prydau ysgol di-dal i ganran o ddisgyblion oedran cynradd. Pris cinio dyddiol yw £2.50. Defnyddir 'School Gateway' i brosesu taliadau. Mae croeso i ddisgyblion ddod â phecyn bwyd.

Gofal Bugeiliol

Mae gan yr ysgol ethos bugeiliol sydd yn digwydd yn naturiol. Mae gan yr ysgol staff wedi ei hyfforddi mewn ELSA (Emotional Literacy Support Assistants) ar gyfer cynnig rhaglenni i ddysgwyr sydd angen mwy o gymorth. Mae Pero ein ci therapi yn cefnogi disgyblion gyda'u lles.

Rheoli Ymddygiad

Mae gan yr ysgol arbenigwraig ymddygiad cadarnhaol sydd wedi cymhwyso fel Board Certified Behaviour Analyst sy'n cefnogi staff gyda strategaethau sy'n cefnogi disgyblion yr ysgol sy'n arddangos ymddygiad heriol fel eu bod yn gallu dysgu. Defnyddir strategaethau megis cardiau 'Rŵan ac Wedyn', amserlenni gweledol, rhaglen STEPS ynghyd a Chynlluniau Ymddygiad mwy sbesiffig fel bo'r angen. Rhaid bod pob staff wedi dilyn rhaglen CPI Safety Intervention, a deall a gweithredu yr egwyddorion Gofal, Lles, Diogelwch a Diogeledd. Rydym yn cyd-weithio gydag asiantaethau allanol i gefnogi ymddygiad yn y cartref.

Polisi Bwlio

Mae gan bob disgybl yr hawl i deimlo'n hapus, yn ddiogel ac yn gynwysedig, a'r hawl i weithio mewn awyrgylch heb deimlo bygythiad nac ofn. Mae'r Ysgol yn cydnabod yr effaith emosiynol y gall bwlio ei gael ar hunan werth a hunan hyder person ac, o ganlyniad, ar ei allu i ddysgu'n effeithiol. Y

mae perthynas rhwng cyrhaeddiad addysgol, presenoldeb a bodlondeb emosiynol plant a phobl ifanc yn holl bwysig. Rhoddir cryn bwyslais ar sicrhau bod disgyblion yn teimlo'n ddiogel yn yr ysgol am resymau addysgol yn ogystal â moesol. Bydd cymuned yr ysgol yn hybu awyrgylch gwrth-fwlio. Mae bwlio, o unrhyw fath, yn annerbyniol a bydd unrhyw un sydd yn dioddef bwlio yn derbyn cefnogaeth lawn.

Cyfleoedd Cyfartal

Mae'r ysgol hon yn gwrthwynebu pob math o ragfarn a gwahaniaethu ac yn cydnabod bod gan ddisgyblion wahanol anghenion, gofynion ac amcanion. Hyrwyddwn gysylltiadau da a chyd-barchu o fewn a rhwng ein disgyblion, staff, llywodraethwyr a'r rhieni, rhai sy'n gofalu am a gwarcheidwaid ein disgyblion, beth bynnag fo eu nodwedd warchoddedig (tarddiad ethnig, rhyw, oedran, statws priodasol, cyfeiriadedd rhywiol, anabledd, traws rywioldeb, crefydd neu anffyddiaeth, cenedl, beichiogrwydd a mamolaeth) neu eu perthynas â'r uchod.

Mae'r ysgol yn cydnabod y ceir cymdeithasau amrywiol yng Nghymru a'r DU, yn cynnwys unigolion o lawer o wahanol gefndiroedd. Mae'n bwysig bod pob plentyn a'r holl bobl ifanc wedi eu paratoi'n ddigonol i fyw mewn cymdeithas mor amlddiwylliannol ac amrywiol.

Ein nôd yn ein hysgol yw delio â gwahaniaethu a hyrwyddo cyfle cyfartal a chysylltiadau da ar draws pob agwedd o fywyd ysgol.

Diogelu

Mae gwybodaeth aelodau Dynodedig Diogelu yn cael eu harddangos ar bosteri o amgylch yr ysgol, fel bod pawb yn yr ysgol yn gwybod at bwy i droi os oes pryder am ddiogelu yn codi a sut i weithredu.

Fel rhan o'r gweithdrefnau Diogelu, mae gan holl staff yr ysgol, ymwelwyr, rhieni a llywodraethwyr ddyletsydd i adnabod arwyddion o gamdriniaeth neu esgeulustod posibl a chyfeirio'u pryderon yn syth at y Gwasanaethau Cymdeithasol ac/neu at y bobl dynodedig yn yr ysgol.

Fel rhan o'r cyfrifoldeb adrodd mae'r staff yn adrodd ar yr hyn sydd wedi digwydd trwy gyflwyno pryder ar raglen ar-lein 'My Concern' a'i cyflwyno i'r pennaeth a'r dirprwy bennaeth.

Iechyd a Diogelwch

Mae'r ysgol yn cymryd pob cam ymarferol a rhesymol i sicrhau amgylchedd iach a diogel i ddisgyblion ac ymwelwyr sy'n defnyddio adeilad neu sydd ar dir yr ysgol.

- Mae'r ysgol yn adolygu trefniadau iechyd a diogelwch yn rheolaidd ar gyfer disgyblion a staff
- Mae gan ddrysau allanol ddyfeisiau 'ffob' diogel wedi'u gosod sy'n atal mynediad heb awdurdod
- Rhaid i bob ymwelydd adrodd i'r dderbynfa cyn cael mynediad i weddill yr ysgol
- Mae disgyblion yn cael eu goruchwyllo yn ystod amseroedd egwyl gan athrawon neu aelodau staff ategol (pob un gyda DBS cyfredol)
- Cynhelir 'ymarferion tân' bob tymor i atgoffa disgyblion o weithdrefnau ynghyd ag ymarferion cau mewn argyfwng.
- Ni chaniateir i ddisgyblion adael tir yr ysgol ar unrhyw adeg heb ganiatâd na goruchwyliaeth aelod o staff. Os bydd disgybl yn gadael yr adeilad bydd y pennaeth yn cysylltu â'r rhiant / rhieni ac os na ellir cysylltu, gellir galw'r Heddlu i sicrhau diogelwch unrhyw blentyn a allai fod mewn perygl y tu allan i ffin yr ysgol.
- Os yw disgybl yn sâl, wedi cael damwain, neu wedi taro eu pen cysylltir â'r rhieni yn syth.

Os nad yw cyswllt wedi bod yn bosibl, bydd yr ysgol yn gwneud y trefniadau angenrheidiol i ofalu am y disgybl fel sy'n briodol.

- Bydd unrhyw ddamwain sy'n digwydd ar dir yr ysgol neu yn ystod gwibdaith ysgol, a'r driniaeth a roddwyd, yn cael eu nodi ar ffurflen HS11 gan roi copi i'r UDRh. Cofnodir digwyddiadau llai difrifol ar y system My Concern.

Mae'r holl ddisgyblion, athrawon a staff ategol yn ymwybodol o'r goblygiadau diogelwch sy'n gysylltiedig â defnyddio:

- Offer / adnoddau Addysg Gorfforol, Technoleg Gwybodaeth
- Goruchwyllo disgyblion yn ystod amseroedd egwyl

Mae'n ofynnol i rieni roi gwybod i'r ysgol a oes unrhyw newidiadau i'r trefniadau arferol ar gyfer casglu disgybl o'r ysgol. Ni fydd yr ysgol yn caniatáu i ddisgyblion adael yr ysgol heb gytundeb ymlaen llaw gan y rhiant / gofalwr.

Trefn Trafnidiaeth yr Ysgol

Trefn parcio yn y bore – rhoddir blaenoriaeth mynediad i dir yr ysgol 8:40yb i gerbydau tacsis.

Tacsis a cherbydau rhieni sy'n cludo disgyblion cadeiriau olwyn yn unig sy'n cael defnyddio y safle parcio anabl er mwyn lle i dynnu y ramp allan. Pawb arall i ddefnyddio system un ffordd yr ysgol, ac i ollwng y disgyblion wrth y brif fynedfa.

Trefn prynhawn – y rhieni yn cael blaenoriaeth dros y tacsis a mynediad i dir yr ysgol am 14:55 gan basio ciw tacsî yn y layby. Tacsis yn cael mynediad 15:00. Rhieni sy'n cyrraedd ar ôl 15:00 i ymuno gyda'r tacsî yn y ciw.

Polisi Mynediad

Rheolir mynediad i Ysgol Pendalar drwy Banel Cymedroli yn yr Adran Addysg Anghenion Dysgu Ychwanegol a Chynhwysiad, Adran Addysg Gwynedd gan ddilyn meini prawf penodol.

Mae gan bob disgybl Ddatganiad o Anghenion Addysgol Arbennig neu Cynllun Datblygu Unigol sydd yn cael eu cynnal gan yr Awdurdod Addysg. Mae hwn yn cynnwys gwybodaeth addysgol, seicolegol ac iechyd ynghyd â sylwadau gan y rhieni ac unrhyw asiantaeth arall fo'n delio â'r disgybl.

Bydd y pennaeth yn ymwneud â'r drefn hon trwy wahoddiad i'r Panel Cymedroli sy'n penderfynu ar leoliad y plentyn i'r ysgol arbennig. Bydd y swyddog ADY yr Awdurdod Addysg Lleol yn trefnu'r holl ddarpariaeth hyd nes bydd y plentyn yn cael ei dderbyn i'r ysgol.

Os yw'r cais i'r Panel Cymedroli'n llwyddiannus, bydd y rhieni yn cael gwahoddiad i ymweld â'r ysgol ac yn dod i benderfyniad os ydynt yn dymuno derbyn y cynnig.

Cyswllt rhwng y Cartref a'r Ysgol

Mae'r ysgol yn defnyddio app SeeSaw er mwyn cadw cyswllt agos rhwng cartref a'r ysgol. Mae'r adnodd yma yn caniatáu i rieni/gofalwyr a staff y dosbarth cadw cyswllt agos am ddiwrnod eich plentyn trwy neges destun a lluniau.

Polisi ADYaCh

Mae gan yr Ysgol bolisi ADYaCh. Nod y polisi yw rhoi pob cyfle i ddatblygu gwir botensial pob disgybl yn hanfodol yn ein ysgol. Mae gan bob disgybl yr hawl i gwricwlwm eang a chytbwys gyda mynediad lawn at y Cwricwlwm i Gymru lle'n berthnasol. Gwerthfawrogir pob plentyn a hybir ei hunanwerth. Yr ydym yn meithrin perthynas agos gyda rhieni / gofalwyr sydd yn chwarae rôl bwysig iawn yn addysg eu plentyn.

Amcanion yr ysgol yw:

- I adnabod ac i fonitro anghenion unigol ein disgyblion cyn gynted â phosib er mwyn i ni allu darparu ar eu cyfer a chodi eu cyrhaeddiad o fewn eu gallu.
- I gynllunio cwricwlwm effeithiol i gwrdd ag anghenion ychwanegol ein disgyblion a, lle'n addas, i sicrhau bod targedau'r Cynllun Datlbygu Unigol (CDU) yn benodol, yn fesuradwy, o fewn gallu'r unigolyn, yn realistig ac yn cael eu cyflawni o fewn amser penodedig
- I gydweithio'n agos gyda rhieni / ceidwaid disgyblion sydd ag anghenion dysgu ychwanegol
- I sicrhau bod pawb sydd ynghlwm â'n disgyblion yn ymwybodol o'r gweithdrefnau i adnabod eu hanghenion yn ogystal â'r strategaethau i'w cefnogi ac i'w dysgu'n effeithiol
- I gydweithio'n agos, lle'n briodol, gydag asiantaethau allanol i gefnogi anghenion a darpariaeth disgyblion sydd ag anghenion dysgu ychwanegol.

Trefniadau Ymweld

Mae perthynas dda rhwng y rhieni a'r ysgol yn hanfodol ar gyfer llwyddiant y gwaith a lles y plant. Cewch gwahoddiad ffurfiol i ddod i'r ysgol i drafod cynnydd eich plentyn unwaith y tymor ac i weld rhaglenni gwaith a thargedau'r athro ar gyfer eich plentyn am y flwyddyn. Mae croeso i chi ddod i'r ysgol ar unrhyw adeg arall i drafod unrhyw beth perthnasol i'ch plentyn, ond gofynnir i chwi drefnu'r amser ymlaen llaw.

Trefn Gwyno

Mae crynodeb o'r Polisi Cwyno i'w gael yn y Gymraeg a Saesneg i rieni, sy'n ganllaw hwylus o'r drefn briodol i'w dilyn.

Mae'r polisi yn dilyn trefn gwyno yr Awdurdod Addysg Lleol, yn unol a gofynion yr ysgrifennydd gwladol dan Adran 23 o Ddeddf Diwygio Addysg 1980.

Mewn achos o unrhyw gŵyn, darperir copi cryno o'r polisi i'r rhiant fel man cychwyn at ddatrysiad. Fel hyn gall y pennaeth ymdrin a'r mwyafrif o gwynion yn gyflym ac effeithiol. Hwn yw'r cam rhesymol cyntaf, a bydd y Corff Llywodraethu'n disgwyl fod trefn anffurfiol y polisi wedi ei ddilyn cyn cyflwyno'r gŵyn yn ffurfiol i sylw'r cadeirydd.

Mae'r Awdurdod Addysg Lleol yn darparu copiau o'r polisi mewn ieithoedd sy'n ychwanegol i'r Gymraeg neu'r Saesneg.